

COVRA_{NV}

HET BLAUWE BOEKJE

INHOUD

INTRODUCTIE	1
COVRA IN HET KORT	2
BESTAANSREDEN	3
DOELEN	4
AMBITIES	5
REGELS	6
KERNWAARDEN	8
BELEID	10
ORGANISATIE	14

INTRODUCTIE

Voor u ligt het Blauwe Boekje. In dit boekje vindt u informatie over COVRA. Wie we zijn, wat we doen, hoe we dat doen en hoe onze organisatie eruitziet.

COVRA heeft een bijzondere rol in Nederland. Ons bedrijf is verantwoordelijk voor het opslaan van radioactief afval dat hier ontstaat, met de bescherming van mens en milieu als uitgangspunt. Om die taak goed uit te voeren, is er wetgeving, zijn er afspraken met producenten van radioactief afval en andere belanghebbenden en hanteert COVRA heldere doelen en ambities. De eisen die aan ons gesteld worden en de verwachtingen van onze klanten zijn

voordurend in beweging. In het Blauwe Boekje leest u meer over hoe wij hiermee omgaan.

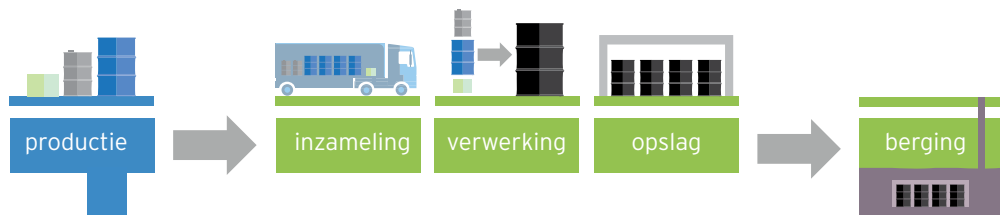
COVRA is ook werkgever. Onze medewerkers zetten zich, direct en indirect, elke dag in voor een veilige inzameling, bewerking, verwerking, verpakking en opslag van het radioactief afval dat in Nederland ontstaat. In dit boekje vertellen wij over de koers die COVRA samen wil varen.

COVRA IN HET KORT

De Centrale Organisatie Voor Radioactief Afval (COVRA) is de enige erkende organisatie in Nederland die radioactief afval mag inzamelen, bewerken, verwerken, verpakken en opslaan. Het bedrijf heeft geen winstdoelstelling en opereert kostendekkend. Alle aandelen van de naamloze vennootschap zijn sinds 2002 in handen van de Staat der Nederlanden.

De Centrale Organisatie Voor Radioactief Afval (COVRA) is in 1982 opgericht. COVRA begon met een tijdelijke vestiging in Petten. Sinds eind jaren tachtig is het bedrijf gevestigd in Nieuwdorp (gemeente

Borsele, Zeeland). COVRA is belast met de implementatie van het radioactief afvalbeleid en zorgt voor de inzameling, verwerking en opslag en uiteindelijk ook de eindberging van radioactief afval.



Alle bedrijven en organisaties in Nederland die radioactieve stoffen beschikbaar hebben, zijn op grond van regelgeving verplicht hun radioactief afval zo snel als redelijkerwijs mogelijk af te voeren naar COVRA.

Doordat COVRA verantwoordelijk is voor verschillende onderdelen van de afvalbeheerketen kunnen wij aan het begin van de afvalbeheerketen al rekening houden met de eisen die aan de opslag en eindberging van het radioactief afval worden gesteld.

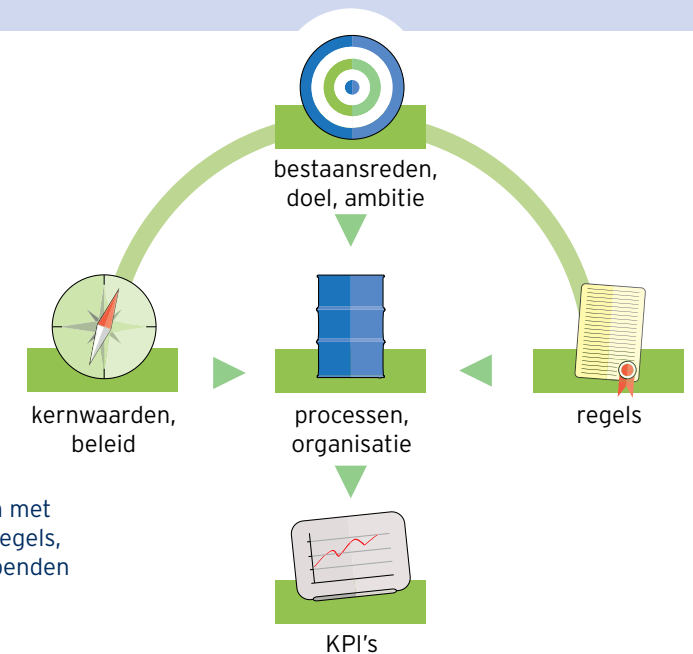
BESTAANSREDEN

De bestaansreden van COVRA is 'Blijvend zorgen voor het Nederlands radioactief afval om mens en milieu te beschermen'. Dat betekent: tot het moment dat het radioactieve materiaal is vervallen en er een blijvend veilige situatie is. De wet- en regelgeving en het beleid van de Nederlandse overheid leveren een duidelijk kader voor hoe we dat moeten doen.

Om hieraan goed invulling te geven, voert COVRA de volgende taken uit:

- inzamelen, verwerken en opslaan van alle soorten radioactief afval;
- reserveren en beheren van financiële middelen voor bovengrondse langetermijnopslag;
- coördineren van onderzoek naar de eindberging van radioactief afval;
- voorbereiden van eindberging,

- inclusief het reserveren en beheren van financiële middelen hiervoor;
- functioneren als kenniscentrum voor de overheid, het bedrijfsleven en de samenleving;
- actief participeren in diverse internationale verbanden op het gebied van radioactief afvalmanagement.



COVRA heeft te maken met verschillende wetten, regels, processen, belanghebbenden en doelstellingen.

DOELEN

Radioactief afval moet langdurig en mogelijk zelfs duizenden jaren opgeslagen worden. Dat vraagt om een ambitieuze langetermijnvisie, waarin de ontwikkelingen, uitdagingen en trends op het gebied van radioactiviteit terugkomen. Door goed vooruit te kijken en ambitieus te zijn, is COVRA goed voorbereid op de toekomst.

Kijkend naar die toekomst zijn er verschillende uitdagingen voor COVRA. Zo veranderen de Nederlandse spelregels ten aanzien van radioactief afval frequent. Dat betekent dat de organisatie de wet- en regelgeving scherp in de gaten moet houden om steeds aan de voorschriften te voldoen. Het betekent ook dat de veiligheidscultuur bij COVRA een blijvend aandachtspunt is. Daarnaast moet de service aansluiten op de vraag

van de markt, die steeds andere soorten en hoeveelheden radioactief afval aanbiedt. Ook de nieuwbouw van extra opslagcapaciteit op het terrein en het beheren van verouderende installaties vragen de aandacht. En hoewel COVRA kosteneffectief met beperkt rendement wil opereren, is er een natuurlijk spanningsveld tussen de eigen financiën en de prijsperceptie van de klanten.

'COVRA is trots op wat ze doet en laat dat zien'

COVRA richt zich op deze ambitie met de volgende doelen:

- luisteren naar de behoefte van de klant;
- lokale omgeving deelgenoot maken van COVRA;
- bewaken van de openheid en transparantie in de organisatie;
- uitdragen en ter beschikking stellen van kennis en kunde.

'COVRA is een professionele organisatie'

COVRA is fit, betrokken, effectief en servicegericht. Het is de ambitie om dit waar mogelijk verder te verbeteren. Dat uit zich in de volgende doelen:

- afstemmen van de informatievoorziening op de behoefte van de belanghebbenden;
- waarborgen van de beschikbaarheid van de installaties en die afstemmen op de vraag van de klant en de ontwikkeling van het radioactief afval;
- streven naar een sterke veiligheidscultuur;
- financieel gezond houden van de organisatie;
- kundig en gemotiveerd houden van de medewerkers.

AMBITIES

Rekening houdend met de hiernaast genoemde doelen en uitdagingen heeft COVRA vier ambities geformuleerd. Daarmee wil ze de organisatie nog verder optimaliseren. Door aan elke ambitie een aantal doelstellingen te koppelen, krijgen deze ambities een concrete vorm.

'COVRA wordt erkend als hét loket voor Nederlands radioactief afval'

COVRA is een kenniscentrum. Ze doet onderzoek en deelt haar kennis, waardoor ze waarde toevoegt. De organisatie richt zich altijd op praktische oplossingen voor de klant. Dat betekent:

- voortouw nemen in het ontwikkelen van nieuwe afvalroutes, via de spin-in-het-web-functie in de branche;
- aansterken van de marketing, door de behoefte van de klanten te peilen en duidelijk te communiceren over de dienstverlening;
- verbeteren van het klantcontact, de afhandeling en beantwoording van vragen en klachten;
- opzetten van een afdeling voor nieuwe technologieën en oplossingen voor de verwerking van radioactief afval;
- realiseren en aanbieden van grotere standaardverpakkingen, eindverpakkingen en vervalopslagcapaciteit.

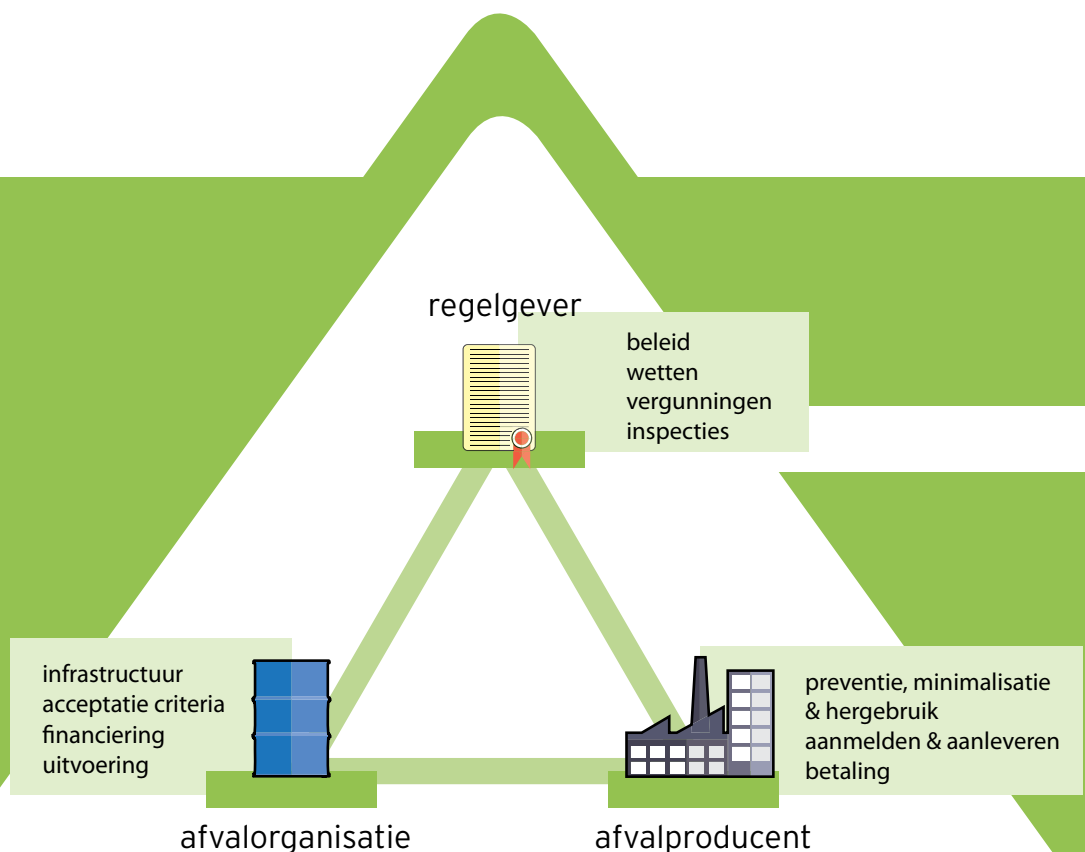
'COVRA draagt bij aan de vormgeving van de Nederlandse spelregels voor radioactief afval'

COVRA vindt het belangrijk om haar kennis en kunde in te zetten, ook wanneer het gaat om (inter)nationale wet- en regelgeving rondom radioactief afval. Dat betekent:

- selectief en actief deelnemen aan (inter)nationale kernoverleggen, waar COVRA richting kan bepalen en toegevoegde waarde heeft;
- ophalen van informatie die de kennis en kunde verhoogt en COVRA's rol in Nederland versterkt;
- uitdragen van een realistische visie op radioactief afvalbeheer;
- ondersteunen van ministeries en (inter)nationale autoriteiten binnen de branche;
- bevorderen van internationale samenwerking en daardoor tastbare resultaten behalen op het gebied van onderzoek en beheer van radioactief afval.

REGELS

De zorg voor radioactief afval is aan strenge regels gebonden. Die regels zijn vastgelegd in de Kernenergiewet en de daarvan afgeleide Ministeriële Besluiten en Regelingen. Het fundament van het Nederlandse radioactief afval beleid stamt uit 1984. Dit beleid staat anno 2015 nog steeds overeind. Er moet voorkomen worden dat radioactief afval ongecontroleerd in het leefmilieu terechtkomt. Praktisch betekent dat: isoleren, beheersen en controleren van dit afval.



Nationaal

In het Nederlandse regeringsbeleid staat dat radioactief afval door COVRA moet worden ingezameld, verwerkt en verpakt tot een product dat ze veilig kan opslaan. Het afval wordt dan ten minste honderd jaar in bovengrondse gebouwen bewaard. Daarna moet het afval dat dan nog steeds radioactief is een andere plek krijgen, de zogenaamde eindberging.

Die honderd jaar bovengrondse opslag geeft COVRA de tijd om de eindberging voor te bereiden, om genoeg geld te sparen voor de financiering en om met andere landen plannen te maken voor een mogelijke gezamenlijke, internationale aanpak. Op die manier geeft de organisatie op solide wijze invulling aan het Nederlands radioactief afval beleid.

Internationaal

Het Nederlandse beleid is grotendeels gebaseerd op internationale regelgevende instanties. Deze organisaties en hun publicaties zijn bepalend voor de wijze hoe COVRA met radioactief afval omgaat.

De contacten met deze organisaties zijn daarom intensief. Daarnaast werkt COVRA nauw samen met talloze andere belanghebbenden in Nederland en met collega-organisaties in internationale netwerken.

Een belangrijke internationale organisatie voor COVRA is het Internationaal Atoomenergieagentschap. Het IAEA adviseert onder andere hoe het beheer van radioactief afval in een land georganiseerd moet worden. Het model dat het IAEA daarbij hanteert, wordt vaak de 'klassieke driehoek' genoemd. Het model scheidt de rollen van de regelgever, de afvalproducent en de afvalorganisatie. Zoals hiernaast weergegeven heeft elk verschillende verantwoordelijkheden en moet functioneel onafhankelijk zijn van de ander. De verschillende rollen en verantwoordelijkheden moeten vast worden gelegd in het nationale radioactief afval beleid. De klassieke driehoek vormt de leidraad voor de organisatie van radioactief afval in de landen van de Europese Unie, waaronder ook Nederland.

KERNWAARDEN

COVRA hanteert veiligheid als leidend principe voor de bedrijfsvoering. Daarnaast houdt ze rekening met het effect van de activiteiten op het milieu en de mens. Uiteraard is de organisatie daarbij gebonden aan internationale en nationale wet- en regelgeving. Deze aspecten vertalen zich, samen met de bestaansredenen, doelen en ambities, in vier kernwaarden: zorgen, openheid, voortdurend leren en continuïteit. Ze vormen het richtinggevend kompas voor de activiteiten van COVRA.

Zorgen

Zorgen voor mens en milieu, om precies te zijn. Het principe daarbij is 'veiligheid heeft prioriteit'. COVRA stimuleert haar medewerkers om mee te denken en veilig te handelen. COVRA hanteert veiligheidsprincipes, -voorschriften, -normen en -waarden als uitgangspunt bij de primaire activiteit. Iedere medewerker beschouwt veilig werken daardoor als een vanzelfsprekendheid.

Voortdurend leren

Beter worden kan alleen als je jezelf blijft ontwikkelen. COVRA versterkt het lerende vermogen van haar medewerkers door knelpunten in het werk snel te vinden, benoemen en analyseren, en vervolgens te zoeken naar praktische oplossingen. Om dit mogelijk te maken, worden medewerkers gestimuleerd om steeds met nieuwe ideeën te komen, effectief te communiceren, adequaat te handelen, de uitvoering van een andere aanpak te analyseren en geleerde lessen te evalueren en te delen met collega's.



Openheid

COVRA is open en transparant. Ze communiceert tijdig, duidelijk en eerlijk over al haar activiteiten, zowel met interne als externe belanghebbenden. De maatschappelijke betrokkenheid bij COVRA is groot. De organisatie weet wat er leeft in de omgeving en speelt daarop in. Door het geven van voorlichting en het organiseren van rondleidingen haalt ze de buitenwereld naar binnen en informeert ze geïnteresseerden over radioactief afval. Ook draagt COVRA actief bij aan lesprogramma's en symposia op het gebied van straling en nucleaire techniek.

Continuïteit

COVRA bewaart radioactief afval ten minste honderd jaar. Om de langetermijn-bedrijfsvoering te garanderen, kiest COVRA nu en in de toekomst voor eenvoudige, robuuste en bewezen ontwerpen van structuren, systemen en componenten. Maar continuïteit zit niet alleen in materiaal. Ook mensen spelen daarbij een cruciale rol. Het personeelsbeleid richt zich daarom op het boeien en binden van medewerkers. Via het Integraal Management Systeem is hun kennis en kunde geborgd. Dit systeem zorgt dat er een integratie is tussen veiligheid, kwaliteit, gezondheid, milieu, beveiliging en financieel economische aspecten, waarbij veiligheid de hoogste prioriteit heeft.

BELEID

Om het primaire proces van COVRA goed te laten verlopen, is een helder beleid nodig. Een beleid dat bovendien in overeenstemming is met het algemene nationale radioactief afvalbeleid. COVRA's vier kernwaarden zorgen, openheid, voortdurend leren en continuïteit geven een basis voor COVRA's beleid. Ze leiden tot acht uitgangspunten die bepalend zijn hoe COVRA haar bestaansreden en doel in de praktijk brengt. Bij elk uitgangspunt zijn één of meer Key Performance Indicators (KPI's) gekozen waarop COVRA actief stuurt.

Beschikbaarheid

COVRA wil een oplossing hebben of creëren voor iedere afvalstroom, onafhankelijk van de grootte, de verwerkingsroute en de opbrengst. Dankzij COVRA's specialistische kennis over radioactief afval, de klantgerichtheid, de kennis van wet- en regelgeving en de technieken is ze in staat te zorgen voor het Nederlandse radioactieve afval. Dat betekent ook dat ze de gebouwen goed onderhoudt en haar mensen regelmatig schoolt, om zo veroudering en verouderde kennis tegen te gaan.



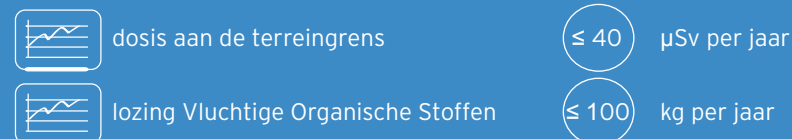
Veiligheid

COVRA streeft naar een zo laag mogelijke stralingsdosis en het voorkomen van besmetting met radioactiviteit. Het voorkomen van persoonlijke ongevallen en materiële schade is daar een onderdeel van. Wanneer er toch een ongeval plaatsvindt, blijven de gevolgen beperkt door de toepassing van actieve en passieve meervoudige veiligheidsvoorzieningen.



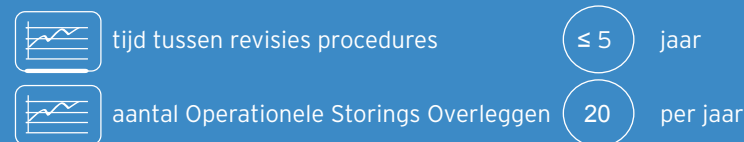
Milieu

Net als andere bedrijven heeft COVRA bepaalde verplichtingen naar het milieu. De organisatie probeert milieuoverlast door haar activiteiten zoveel mogelijk te voorkomen of beperken. Sommige milieurisico's zijn door COVRA niet te voorkomen, omdat de bron niet bij haar ligt. Dan past de organisatie het 'As Low As Reasonable Achievable'-principe (ALARA) toe. Dat betekent: het zoveel mogelijk beperken van de milieurisico's. Ook bij het inkopen en verwijderen van materialen probeert COVRA de milieuoverlast in de keten zoveel mogelijk te beperken.



Kwaliteit

COVRA houdt streng in de gaten dat ze voldoet aan alle wet- en regelgeving en de voorschriften uit haar vergunning. Ook controleert ze nauwlettend of ze voldoet aan de kwaliteitseisen die ze zelf stelt aan de bedrijfsvoering. Waar mogelijk komt COVRA bovendien tegemoet aan de behoeftes van klanten. Om aan al die eisen en voorschriften te voldoen, heeft COVRA duidelijke, effectieve en herkenbare criteria, richtlijnen en procedures.



Beveiliging

Radioactief materiaal kan gebruikt worden om schade aan te richten, bijvoorbeeld door terroristische groeperingen. Maar ook individuen gaan soms, bedoeld en onbedoeld, onvoorzichtig om met radioactieve materialen. De beveiliging bij COVRA voorkomt dat. Zij zorgt dat de processen, materialen en apparaten niet door onbevoegden beïnvloed worden. Ook bewaakt COVRA de integriteit, beschikbaarheid en exclusiviteit van haar informatie, informatiedragers en -systemen. Dit doet ze op een praktische en realistische manier.



Gezondheid en personeel

COVRA streeft naar een goed werkklimaat, met goede arbeidsomstandigheden en -voorwaarden. Een open cultuur is daar onderdeel van. Tevreden medewerkers zijn belangrijk; zij zijn tenslotte cruciaal voor een succesvolle bedrijfsvoering. Om kennis en competenties op een hoog niveau te houden, heeft iedere medewerker toegang tot relevante opleidingen en cursussen. Ook het aanname- en promotiebeleid is gericht op deze kennis en competenties. Dat komt onder meer tot uiting in het personeelskwalificatieplan.



percentage werktijd aan opleiding

2,5

%



percentage verzuimdagen ten opzichte van werkbare dagen

≤ 2,5

%

Financiën

COVRA wil kostendekkend opereren en daarbij de verwachtingen van de aandeelhouder (de Staat) waarmaken. Degenen die de afvalstoffen laten ontstaan, betalen ook de kosten voor het beheer van radioactief afval. Het gaat daarbij om een all-in prijs, voor het verwerken en beheren van het afval, maar ook voor onderzoek en ontwikkeling. COVRA brengt deze kosten op transparante, objectieve en niet-discriminerende wijze in rekening.



rendement op eigen vermogen bedrijfsvoering

4,9

%



tijd tussen ontvangst en factureren

≤ 12

maanden

Communicatie

COVRA geeft iedere geïnteresseerde graag feitelijke, objectieve en begrijpelijke informatie over radioactiviteit en radioactief afval. Het met gevoel geven van voorlichting over de bedrijfsactiviteiten aan de samenleving is daarom een onderdeel van de bedrijfsvoering. COVRA wil daarmee een positieve dialoog over radioactief afval starten. Uiteraard bestaat de communicatie daarnaast uit het reageren op wensen en klachten van klanten en van de samenleving. Ook intern communiceert COVRA open en transparant en houdt ze de medewerkers op de hoogte van alle bedrijfsactiviteiten.



voorlichting

2500

bezoekers per jaar



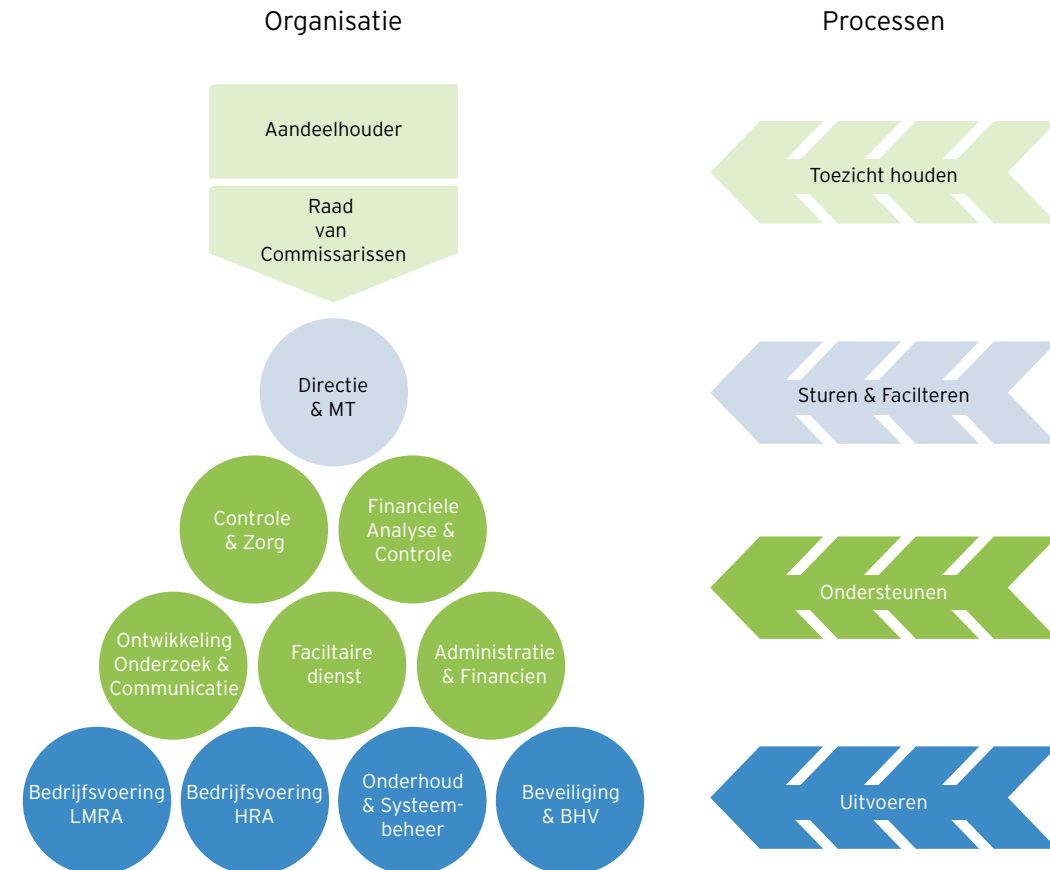
informerende van medewerkers over bedrijfsactiviteiten

1

memo per maand

ORGANISATIE

Om de strategie op een goede en veilige manier uit te voeren, heeft COVRA een duidelijke, transparante organisatiestructuur. Hoe die organisatie er precies uitziet, ziet en leest u hieronder.



Toezicht

De aandelen van COVRA N.V. zijn sinds 2002 allemaal in handen van de Staat der Nederlanden. De minister van Financiën treedt op als enige aandeelhouder. Hij of zij benoemt de raad van commissarissen, die toezicht houdt op het beleid van de directie en de algemene gang van zaken in de vennootschap. De raad adviseert ook de directie, keurt de jaarrekeningen goed en legt deze ter vaststelling voor tijdens de algemene vergadering van aandeelhouders. Daarnaast brengt de raad verslag uit van zijn werkzaamheden in het jaarrapport. De bevoegdheden van de toezichthouders in de raad van commissarissen zijn in de statuten vastgelegd.

Directie en management team

De directie zorgt voor het dagelijks bestuur van de organisatie. De directie legt verantwoording af aan de raad van commissarissen en de algemene vergadering van aandeelhouders. Het management team houdt zich bezig met de operationele aansturing. Ook is ze verantwoordelijk voor het realiseren van de doelstellingen, het formuleren van de doelen en ambities en het behalen van goede bedrijfsresultaten. Ook vervult het MT de rol van crisisteam binnen de bedrijfsnoodorganisatie.

Financiële Analyse & Controle

Deze afdeling ziet toe op de financiële gezondheid van de organisatie. Zij rapporteert en adviseert hierover aan de directie. De bijbehorende activiteiten zijn:

- verzorgen van financiële managementrapportages;
- analyseren en adviseren op het gebied van financiële zaken, zoals contracten, beleggingen, pensioenen, loon- en functiegebouwen, organisatiestructuur, arbeidsvoorwaarden en -contracten, functionerings- en beoordelingssystemen en prijsbeleid;
- beheren van de verzekeringsportefeuille;
- coördineren van contact met (financiële) overheidsdiensten en toezichthouders.

Administratie & Financiën

Deze afdeling is verantwoordelijk voor het voeren van een juiste, volledige en actuele administratie. Daardoor kan COVRA op tijd factureren en voldoen aan de financiële rapportageverplichtingen. Ook voorziet deze afdeling de afdeling 'Financiële Analyse & Controle' van de benodigde financiële informatie. Administratie & Financiën beheert de volgende zaken:

- financiële administratie;
- personeels- en salarisadministratie;
- kantoorautomatiseringssystemen;
- afvaladministratie.

Facilitaire dienst

Deze afdeling heeft als doel een prettige (werk)omgeving te creëren voor de medewerkers en de gasten van COVRA. Haar taken:

- uitvoeren van secretariële werkzaamheden voor de raad van commissarissen, directie en afdelingshoofden;
- organiseren van de huishoudelijke dienst en het kantinebeheer;
- organiseren van receptiediensten;
- beheren van documenten (archief, poststukken en personeelsdossiers);
- organiseren en begeleiden van evenementen.

Ontwikkeling, Onderzoek en Communicatie

Ontwikkeling & Onderzoek

COVRA is altijd op zoek naar nieuwe, efficiëntere oplossingen voor radioactief afval. Daarvoor is onderzoek nodig. Deze afdeling is met deze taak belast. Zij houdt zich bezig met:

- ontwikkelen, uitwerken en implementeren van afvaloplossingen, voor COVRA en indien nodig voor haar klanten;
- verbeteren van bestaande afvalverwerkingstechnieken en -systemen;
- identificeren en uitwerken van mogelijkheden voor eindberging in Nederlandse en internationale context;
- bepalen van randvoorwaarden voor verwerking en opslag.

Communicatie

COVRA heeft een belangrijke rol in het delen van kennis over radioactiviteit en radioactief afval. De afdeling communicatie is daarom van groot belang. Haar taken:

- verschaffen van inzicht en kennis op het gebied van veilig beheer van radioactief afval;
- positioneren van COVRA als dé betrouwbare beheerder en het kennisinstituut voor radioactief afval (lokaal, nationaal en internationaal);
- communiceren met klanten en andere belanghebbenden.

Controle & Zorg

Het omgaan met radioactief afval vraagt een hoge mate van controle en zorg. Deze afdeling ziet erop toe dat de handelingen met radioactief afval geen nadelige gevolgen hebben voor mens en milieu. Haar taken:

Stralingscontrole

- organiseren van de stralingsbescherming door het opstellen van een stralingsbeschermingsprogramma dat uitgevoerd wordt door een stralingsbeschermingseenheid;
- toezien op de kwaliteit van de betonproductie voor de opslag van radioactief afval;
- monitoren van afvalacceptatiecriteria.

Kwaliteit-, arbo- en milieuzorg

- ontwikkelen van beleid en advies over de implementatie van arbeidsveiligheid en milieuzaken;
- beheren, monitoren, controleren en evalueren van eisen die voortkomen uit de Kernenergiewet en andere wetten en regels;
- beheren en ontwikkelen van het Integrale Management Systeem;
- opstellen en beheren van kwaliteitseisen voor afvalacceptatie;
- analyseren van afval en emissies (uitstoot).

Bedrijfsvoering laag- en middelradioactief afval (LMRA)

Bij deze afdeling gaat het om een groot deel van de primaire activiteit van COVRA: het inzamelen van radioactief afval en het veilig beheren van LMRA tot aan de eindberging. Daar horen de volgende werkzaamheden bij:

Verwerken

- beheren en ontwikkelen van verpakkingen;
- ontvangen, verwerken, bewerken, opslaan, beheren en monitoren van LMRA;
- onderzoeken en oplossen van storingen;
- onderhouden van systemen, installaties, machines en overige voorzieningen (eerste lijn);
- beschikbaar maken en veiligstellen van systemen, installaties en machines voor reguliere controles en inspecties en voor (planmatig) onderhoud.

Transport & logistiek

- uitvoeren van logistieke werkzaamheden;
- coördineren en uitvoeren van het radioactief afval transport, samen met de afdeling Beveiliging & BHV.

Bedrijfsvoering hoogradioactief afval (HRA)

Deze afdeling zorgt voor een andere tak van COVRA's primaire activiteit, namelijk het ontvangen en veilig beheren van HRA tot aan de eindberging. Dat betekent:

- ontvangen, verwerken, bewerken, opslaan, beheren en monitoren van HRA;
- onderzoeken en oplossen van storingen;
- onderhouden van systemen, installaties, machines en overige voorzieningen (eerste lijn);
- beschikbaar maken en veiligstellen van systemen, installaties en machines voor reguliere controles en inspecties en voor (planmatig) onderhoud.

Onderhoud & Systeembeheer

Deze afdeling zorgt voor continuïteit van de bedrijfsvoering door de systemen, installaties en machines beschikbaar te houden en op tijd te vervangen. De bijbehorende taken:

- onderhouden van structuren, systemen en componenten (SSC's), zodat deze blijven functioneren op het vereiste niveau en voldoen aan de geldende technische voorschriften;
- omgaan met veroudering van de SSC's (verouderingsmanagement);
- ontwikkelen, coördineren en implementeren van een onderhoudssystematiek voor de hele bedrijfslocatie;
- beheren van informatie over de samenstelling en prestatie van de SSC's;
- ontwerpen, ontwikkelen en realiseren van nieuwe systemen voor de vereiste bedrijfsactiviteiten, binnen budget en planning.

Beveiliging & bedrijfshulpverlening

Deze afdeling geeft invulling aan de wettelijk vereiste beveiligingsmaatregelen op een praktische en realistische wijze. Dat betekent:

- zorgen voor de fysieke bewaking en beveiliging van de bedrijfslocatie;
- coördineren van de bewaking en beveiliging van radioactief afval tijdens transporten naar de bedrijfslocatie, samen met de bevoegde instanties;
- verzorgen van de beveiliging van informatie, informatiedragers en -systemen;
- bewaken van de vereiste integriteit, beschikbaarheid en exclusiviteit van informatie, informatiedragers en -systemen;
- in stand houden van de benodigde bedrijfshulpverlening- en bedrijfsbeveiligingsdienstorganisatie;
- ontwikkelen, coördineren en zorgen voor de implementatie van het beveiligingsbeleid en samen met de afdeling C&Z het bedrijfsnoodorganisatiebeleid.

**Bezoekadres**

Spanjeweg 1
havennummer 8601
4455 TW Nieuwdorp
Vlissingen-Oost

Postadres

Postbus 202
4380 AE Vlissingen

T 0113-616 666
F 0113-616 650
E info@covra.nl

www.covra.nl